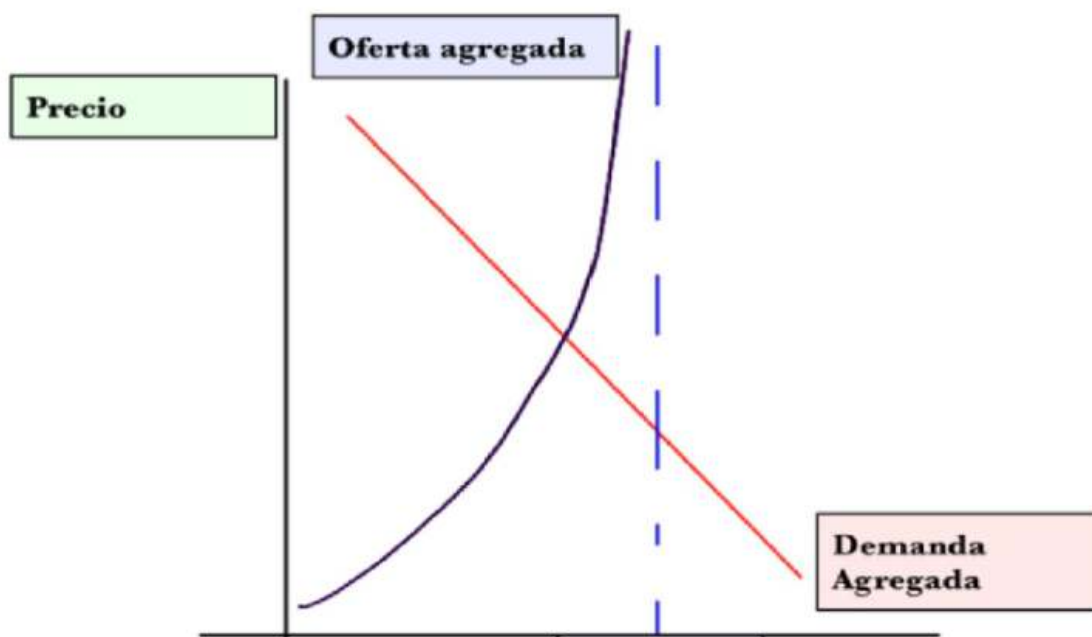


## DEMANDA Y OFERTA AGREGADAS



# TABLA DE CONTENIDOS

DEMANDA Y OFERTA AGREGADAS	3
EL CONSUMO	12
EL AHORRO	18
LA INVERSIÓN	24

En esta tema se explicarán los conceptos de la demanda agregada y oferta agregada como suma de todas las demandas individuales realizadas por todos los agentes económicos y la suma de todas las ofertas de las empresas de la economía analizada.

Una vez definidos estos conceptos se tratarán los factores que influyen en:

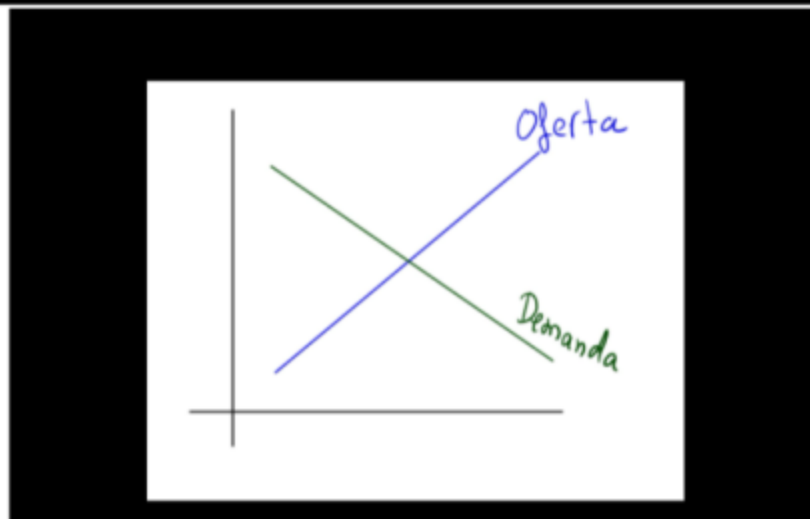
- El consumo
- El ahorro
- La inversión

# DEMANDA Y OFERTA AGREGADAS

En este apartado nos vamos a centrar en explicar qué son y cómo funcionan la demanda y la oferta agregada.

Vimos al hablar del funcionamiento de los mercados de bienes y servicios, cómo funcionan los mercados individuales y vimos cómo a través del juego de la oferta y la demanda se llegaba a una situación de equilibrio.

## Mercados individuales



Pero en vez de hablar de la oferta y la demanda de un mercado individual, se va a hablar de la oferta y la demanda de toda la economía.

### DEMANDA AGREGADA

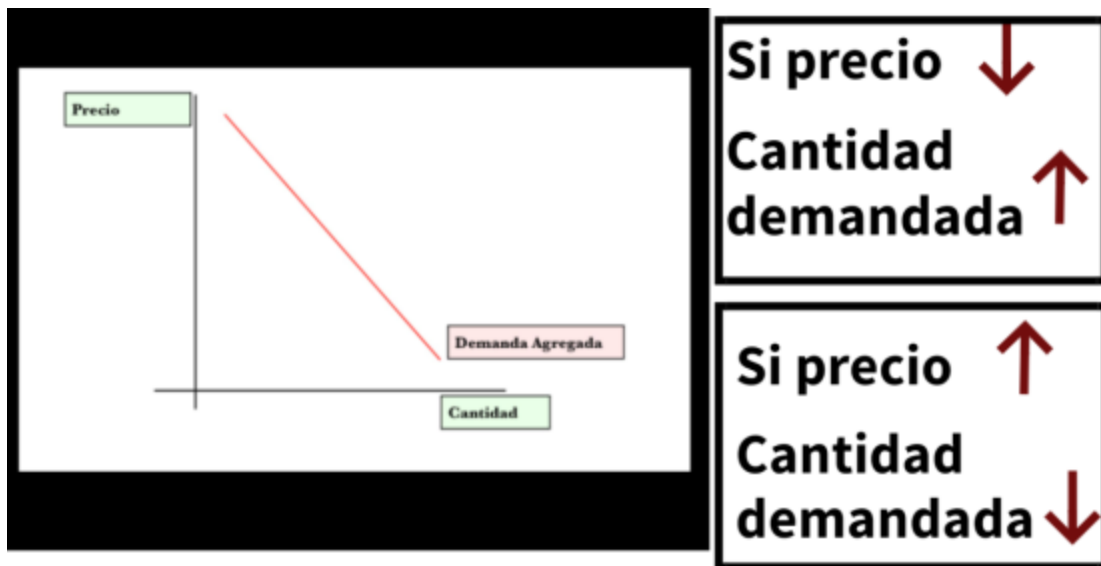
La **demanda agregada** es la **cantidad de productos o de producción que los distintos agentes económicos estarán dispuestos a demandar a cada nivel de precios.**

La demanda representa la **demanda de todos los agentes económicos que intervienen en la economía**, familias, empresas, estado y sector exterior.

El **nivel de precios también es un nivel de precios que representa los precios de todos los productos de la economía.**

Esta demanda agregada es **una función decreciente**, por lo que su pendiente es negativa:

- Si el precio disminuye, la cantidad demandada aumenta
- Si el precio aumenta, la cantidad demandada disminuye



La demanda agregada se puede calcular como **la suma de las demandas agregadas de cada uno de los agentes económicos**, es decir, cómo el gasto que realizaría las familias, más el gasto que realizaría las empresas, más el gasto que realizaría las administraciones públicas, más el gasto del sector exterior, cambiando este gasto a cada nivel de precios.

Como vemos, la fórmula es similar a la fórmula del **PIB a precio de mercado**, que se calculaba como el consumo, más la inversión, más el gasto público, más el saldo exterior, pero estas fórmulas no son iguales porque una muestra la intención de gasto y la otra muestra el gasto realizado.

$DA = C + I + G + (X - M)$	≠	$PIB_{PM} = C + I + G + (X - M)$
Intención gasto		gasto realizado

## FACTORES DE LOS QUE DEPENDE LA DEMANDA

La demanda agregada dependerá de las variables que afecten a cada uno de los componentes que la forman es decir los factores que afectan al consumo, a la inversión, al gasto público o al sector exterior.

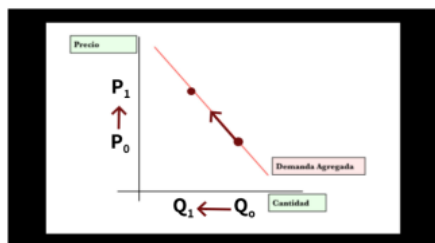
En los siguientes apartados y temas iremos analizando estos factores, pero por poner ejemplos:

- A la demanda agregada le afectarán los **cambios en el consumo**, como por ejemplo, el consumo depende de la renta, cambios en la renta disponible como la subida o bajada del salario mínimo afectarán a la demanda agregada
- A la demanda agregada le afectarán los **cambios en la inversión** como por ejemplo, la inversión depende del tipo de interés, le afectarán los cambios de estos tipos que pueden realizar los bancos centrales.
- A la demanda agregada, le afectarán los **cambios en el gasto público**, como el gasto público depende de las decisiones de políticas públicas, según qué decisiones de gasto tome el gobierno le afectará de una manera u otra.
- A la demanda agregada le afectarán los cambios en la **demand exterior** como por ejemplo cambios en los precios de las exportaciones y las importaciones o cambios en el tipo de cambio.

## MOVIMIENTOS Y DESPLAZAMIENTOS DE LA DEMANDA AGREGADA

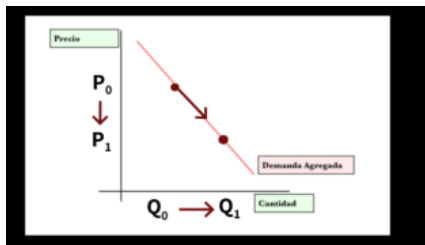
### MOVIMIENTOS

Si cambia el nivel de precios habrá movimientos por la curva, de manera que: Si aumenta el precio, el movimiento será hacia arriba.



Si precio ↑  
Movimiento  
hacia arriba

Si disminuye el precio, el movimiento será hacia abajo.

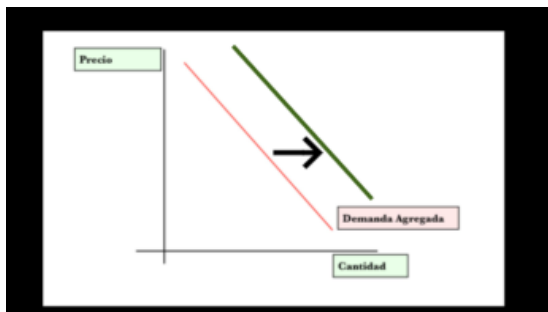


Si precio ↓  
Movimiento  
hacia abajo

## DESPLAZAMIENTOS

Si cambia cualquier otro factor distinto del precio, habrá desplazamientos hacia una nueva curva de demanda.

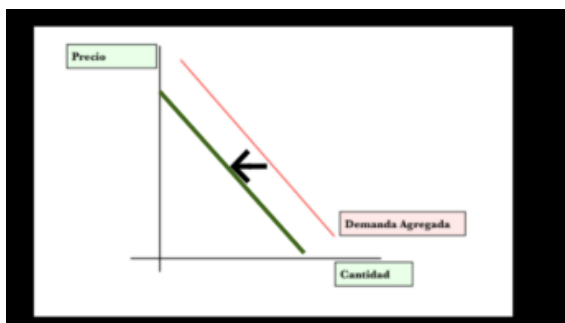
Por ejemplo, si cambia un factor que hace que la demanda aumente, se desplazará la demanda a la derecha.



Si el factor hace que la  
demanda aumente

La demanda se  
desplaza hacia la  
derecha

Y si cambia un factor que hace que la demanda disminuya, se desplazará la demanda a la izquierda.



Si el factor hace que la  
demanda disminuya

La demanda se  
desplaza hacia la  
izquierda

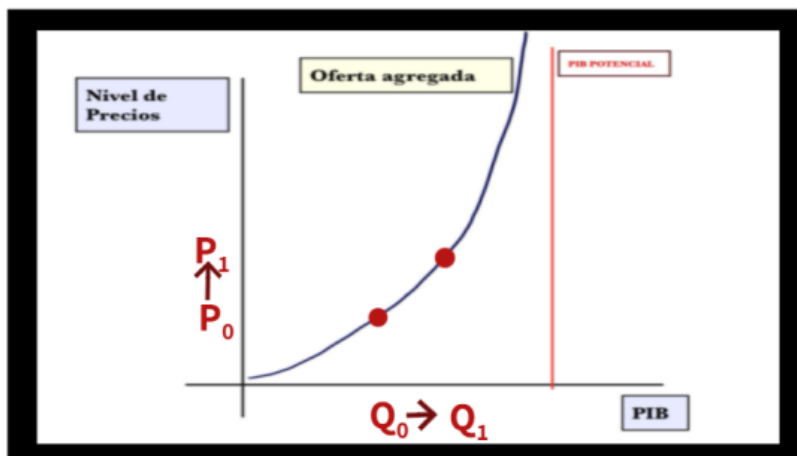
## OFERTA AGREGADA

Se entiende por **oferta agregada** a la **cantidad de productos que todas las empresas de la economía estarán dispuestas a producir a cada nivel de precios.**

Como vemos, nos estamos refiriendo a todas las empresas de la economía que se está analizando.

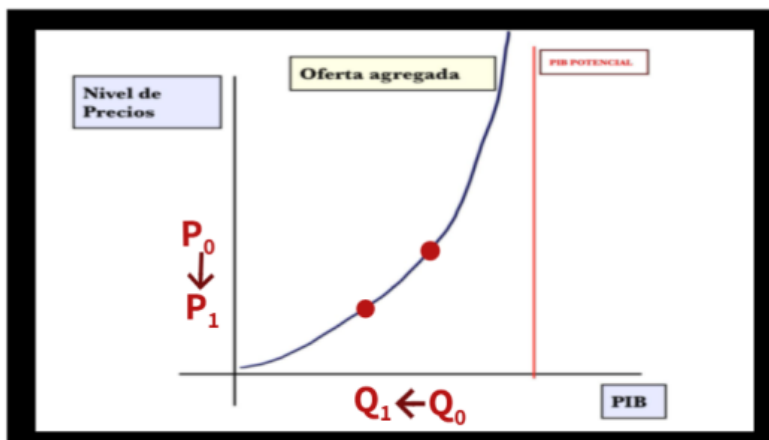
La oferta agregada es **una función creciente**, es decir, que su pendiente es positiva, por lo que:

si los precios suben, la cantidad ofertada aumentará y el movimiento por la curva será hacia arriba.



Si precio  $\uparrow$   
Cantidad ofertada  $\uparrow$

si el precio disminuye, la cantidad ofertada disminuirá y el movimiento será hacia abajo por la curva.



Si precio  $\downarrow$   
Cantidad ofertada  $\downarrow$



Si el precio sube, las empresas atraídas por los beneficios aumentarán la producción, pero como sabemos la producción tiene un límite, que es **la frontera de posibilidades de producción o también llamada PIB potencial** o PIB de pleno empleo, por lo que si la producción está cercana al pleno empleo, y se producen incrementos en la demanda, la producción no se va a poder ajustar porque está cercana al pleno empleo y lo que se producirán serán incrementos de precios.

Es por ello que la función de oferta agregada tiene esta forma, teniendo una asíntota vertical a la altura del PIB potencial o PIB de pleno empleo.



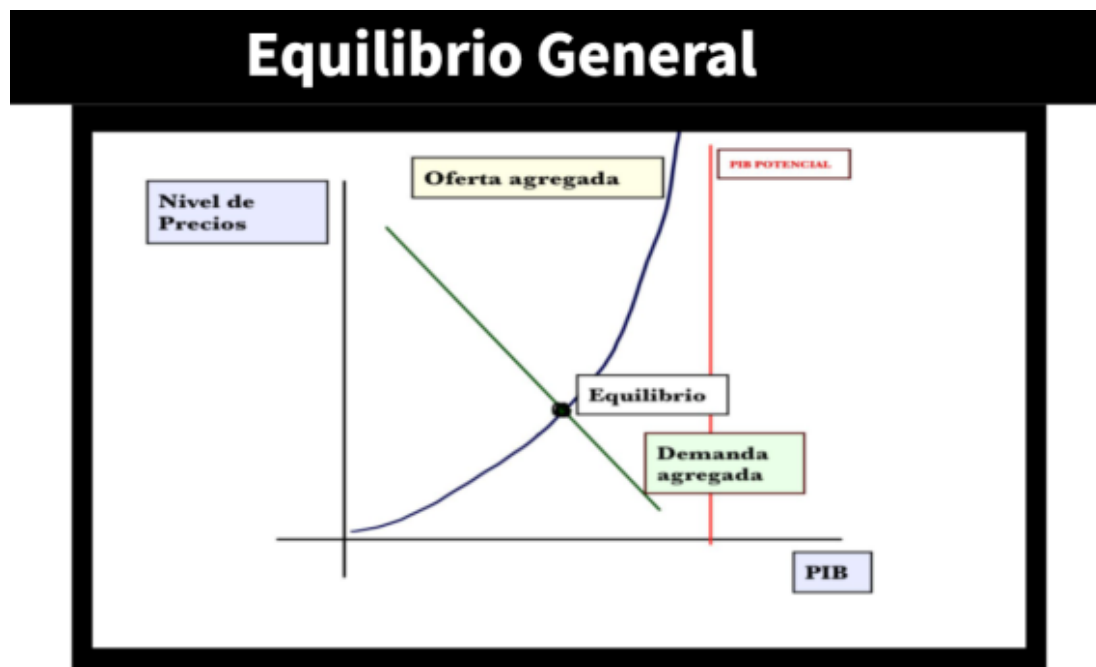
### FACTORES DE LOS QUE DEPENDE LA OFERTA

Los factores que afectan a la oferta agregada son todos aquellos que permitan aumentar la producción como:

- **Los recursos productivos**, tales como el factor tierra o el factor trabajo o el factor capital, si aumentan los recursos productivos, las empresas tendrán más factores disponibles y por lo tanto, podrán aumentar su producción, pero si se destruyen por un desastre natural o por una guerra la oferta agregada disminuirá.
- **Los costes de los factores productivos**, porque si los costes de los factores aumentan, saldrá más caro producir y por lo tanto se producirá menos. sin embargo, si el coste de los factores disminuye, saldrá más barato producir y por lo tanto se producirá más. Los costes de los factores son los alquileres, los salarios y los intereses.
- **La tecnología o la productividad**, si hay una mejora en la tecnología o en la productividad, las empresas podrán producir más utilizando los mismos recursos. Por lo tanto, podrán aumentar la oferta agregada.

## EQUILIBRIO GENERAL

El equilibrio general entre la oferta agregada y la demanda agregada se dará cuando coincida la oferta agregada con la demanda agregada, y esto se hará en el punto de equilibrio, donde la **intención de gasto de los demandantes coincidirá con la intención de producción de los oferentes**.



En la siguiente imagen puedes ver un resumen del apartado:

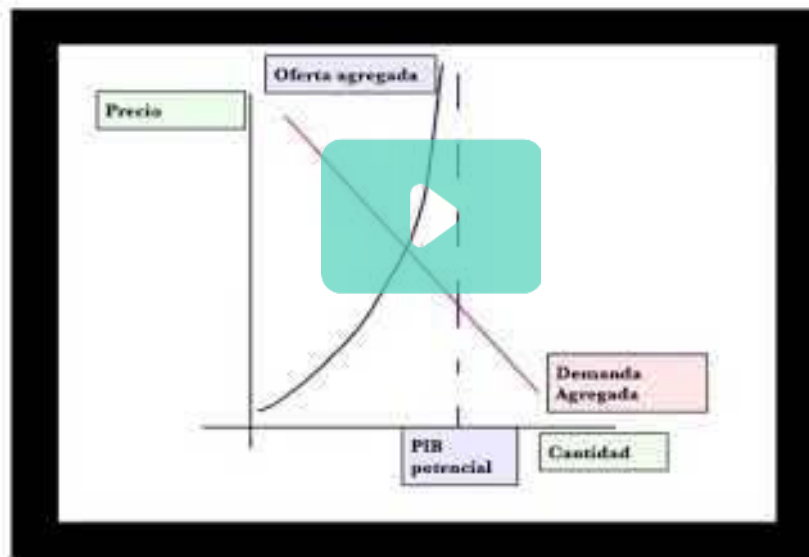


Puedes hacer el edpuzzle del epígrafe:

<https://edpuzzle.com/media/60257be33b872d4296fa134a>

O si lo prefieres puedes ver el vídeo:

## DEMANDA Y OFERTA AGREGADA

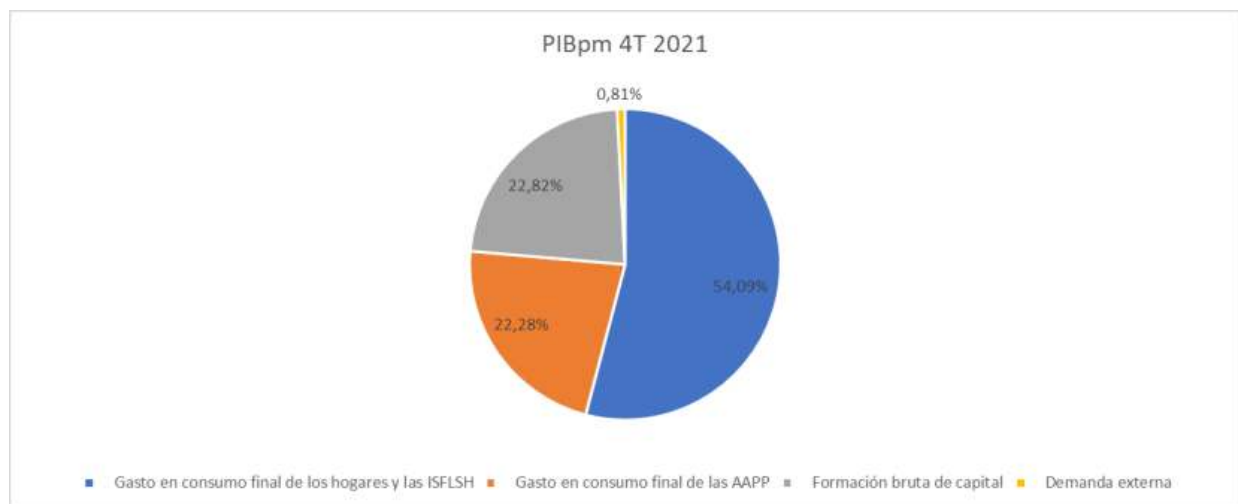


## EL CONSUMO

En este apartado vamos a hablar del **consumo**, como **uno de los componentes de la demanda agregada** o del PIB.

El **consumo privado suele ser el mayor componente de la demanda agregada** o del PIB.

Si miramos **en la gráfica** los componentes del PIB a precio de mercado en 2021, podemos ver que el consumo de los hogares es aproximadamente el 54 por ciento frente al 22,28% del gasto público, el 22,82% de la inversión o el 0,81% de las exportaciones menos las importaciones o de la demanda externa.



El **consumo** es el **gasto** que realizan las **familias** para su **uso particular**.

Un mismo producto, por ejemplo, una mesa, puede ser un bien de consumo o puede ser un bien de inversión, la diferencia es si la mesa se está utilizando para fines particulares, como comer en casa o jugar con los niños o se está utilizando para fines profesionales como el lugar donde se coloca el ordenador en el trabajo.

## CONSUMO



## INVERSIÓN



Si es un elemento necesario para que una empresa pueda funcionar, entonces sería inversión y en caso contrario consumo.

## TIPOS DE BIENES DE CONSUMO

Los bienes que pueden consumir las familias o bienes de consumo se pueden dividir en tres categorías:

## BIENES DURADEROS



**Bienes duraderos**, que pueden ser utilizados un gran número de veces a lo largo del tiempo, es decir tienen una vida útil larga.

**Bienes perecederos** dejan de ser útiles en un plazo breve de tiempo.

### BIENES PERECEDEROS



**Servicios** que son intangibles, se prestan y no hay un intercambio físico.

### SERVICIOS



## FACTORES QUE AFECTAN AL CONSUMO

El consumo va a depender de los siguientes factores:



el consumo depende de la **renta disponible** que se tenga en un periodo determinado a mayor renta, mayor consumo



Las personas ajustan su consumo a su **renta permanente**, es decir, a los **ingresos** que se obtienen de **forma recurrente**. Por ejemplo, un trabajador que cobra el mismo salario mes a mes.



El consumo va a depender de la **riqueza de las personas**, no es lo mismo una persona que tenga pocos bienes y poco dinero que una persona que tenga una gran riqueza. A mayor riqueza, mayor será el consumo.

El consumo va a depender **ciclo vital**, que se basa en que **una persona espera consumir lo mismo a lo largo de su vida**, por lo tanto, debe ahorrar durante su vida laboral para poder mantener el mismo nivel de vida a la vejez.





La siguiente imagen resume el apartado:



# EL CONSUMO

Es el gasto de las familias para uso particular, siendo el componente más importante de la demanda agregada



$$DA = C + I + G + (X - M)$$

### PIBpm 4T 2021



- Gasto en consumo final de los hogares y las SP/SH
- Gasto en consumo final de las AAPP
- Formación bruta de capital
- Demanda externa

## TIPOS DE BIENES DE CONSUMO

### BIENES DURADEROS



### BIENES PERECEDEROS



### SERVICIOS



## FACTORES QUE INFLUYEN EN EL CONSUMO

Renta personal disponible

Renta permanente

Riqueza

Ciclo vital



Enero   Febrero   marzo   ● ● ●









Puedes hacer el edpuzzle del epígrafe:

<https://edpuzzle.com/media/602585040c70284275fbc091>

O Puedes ver el vídeo del apartado:



## EL AHORRO

Una vez visto en el apartado anterior qué es el consumo, vamos a hablar del ahorro.

El ahorro es la **parte de la renta personal disponible que no se gasta**, es decir, que no se consume.

$$\text{RPD} = \text{CONSUMO} + \text{AHORRO}$$

El ahorro se guarda para poder utilizarlo en un futuro, por lo que podemos decir que el ahorro es **consumo futuro**, es decir, renunciamos a gastar en el presente para poder gastar en el futuro.

### MOTIVOS PARA AHORRAR

Entre los **motivos de ahorrar** tenemos los siguientes:

- **Poder hacer frente a posibles imprevistos**, por ejemplo, posibles averías que pueden ocurrir en el hogar o posibles accidentes o circunstancias que hacen que disminuyan o nos quedemos sin rentas, como por ejemplo perder el trabajo o para un empresario pequeño, tener que cerrar la empresa.
- **Hacer frente a compras de un gran valor o de mayor valor que lo que estamos acostumbrados a consumir**. Por ejemplo, la compra de una casa, de un coche, o pagar los estudios de los hijos, o darse un gran capricho como hacer un viaje alrededor del mundo.
- **Mejorar el nivel de vida futuro**. Por ejemplo, si esperamos que nuestra pensión de jubilación sea pequeña, se puede ahorrar para complementar esa pensión y así mantener el nivel de vida.
- **Depender menos de las deudas**. Es decir, por ejemplo, me quiero comprar una casa y quiero pedir una hipoteca, si tengo dinero ahorrado, tendré que pedir menos dinero de hipoteca y por lo tanto tendré menos deuda.
- **Invertir**, es decir, para hacer crecer el dinero.

## FACTORES DE LOS QUE DEPENDE EL AHORRO

### NIVEL DE RENTA

A mayor nivel de renta, mayor nivel de ahorro se tendrá.

El **ahorro de las rentas altas es mayor que el ahorro de las rentas bajas**, principalmente porque existe un consumo que es independiente del nivel de renta que es lo que se conoce como **consumo autónomo** y las personas con rentas bajas prácticamente gastan toda su renta en lo que necesitan para vivir y no pueden ahorrar.

Ahora bien, **si aumenta la renta, aumenta el consumo y el ahorro**, pero lo harán en menor proporción que la renta. Por ejemplo, si la renta aumenta 100 euros, el consumo aumentará por ejemplo, 80 euros y el ahorro, por tanto aumentará 20 euros

**La propensión marginal del ahorro** es lo que aumenta el ahorro respecto de lo que aumenta la renta y a partir de cierto nivel de renta, si la renta aumenta, la propensión marginal del ahorro tiende a aumentar.

$$PMA = \frac{\triangle \text{AHORRO}}{\triangle \text{RENTA}} \cdot 100$$

Es decir, si, por ejemplo, en un primer momento, la propensión marginal del ahorro era de un 20 por ciento, es decir que si la renta aumentaba 100u.m, el ahorro aumentaba 20u.m, si sigue aumentando la renta, puede ser que pasemos a ahorrar un 25 por ciento o un 30 por ciento, o incluso más, porque a partir de cierto nivel de renta las necesidades están cubiertas.

## SISTEMA DE SEGURIDAD SOCIAL DE LA ECONOMÍA



**A mejor sistema de seguridad social**, Se tienen más riesgos cubiertos como el desempleo o las bajas médicas o la jubilación, por lo que **ahorrar** por estos motivos **es menos necesario**.

### TIPO DE INTERÉS:

## TIPO DE INTERÉS

Como hemos comentado, un motivo para ahorrar es invertir para hacer crecer los ahorros. Si **el tipo de interés sube, se ahorrará más**, ya que la rentabilidad de invertir el ahorro es mayor.



## AHORRO TOTAL DE UNA ECONOMÍA

Pero no solo las familias ahorran, sino que también pueden ahorrar y hacerlo por los mismos motivos los distintos agentes económicos:

- El ahorro de las familias
- Las reservas o los beneficios no distribuidos a los socios por las empresas.
- El superávit público o la diferencia entre los ingresos públicos y el gasto público.

Por otro lado, **este ahorro se va a canalizar a través del sistema financiero** para que llegue a todo aquel que lo necesite para invertir. Por lo que sin ahorro no hay inversión y sin inversión, no hay crecimiento económico.





La siguiente imagen resume el apartado:



# EL AHORRO

Es la parte que no se consume de la Renta Personal Disponible, guardándose para consumo futuro

$RPD = CONSUMO + AHORRO$

### Motivos para ahorrar

- Hacer frente a posibles imprevistos
- Afrontar compras de gran valor
- Mejorar el nivel de vida futuro
- Dependier menos de la deuda
- Invertir

### El ahorro depende de:

- Nivel de renta
 

Ahorro rentas altas

>

Ahorro rentas bajas
- La seguridad social
 

A mejor Seguridad social



menor ahorro
- Tipo de interés
 

A mayor tipo de interés



mayor ahorro

### Sin ahorro no hay inversión

AHORRO FAMILIAS

RESERVAS EMPRESAS

SUPERÁVIT PÚBLICO



SISTEMA  
FINANCIERO



INVERSIÓN

[www.economiainnma.com](http://www.economiainnma.com)

Puedes hacer el edpuzzle del apartado:

<https://edpuzzle.com/media/60258dfbd917cc427be1687f>

O si lo prefieres puedes ver el vídeo:

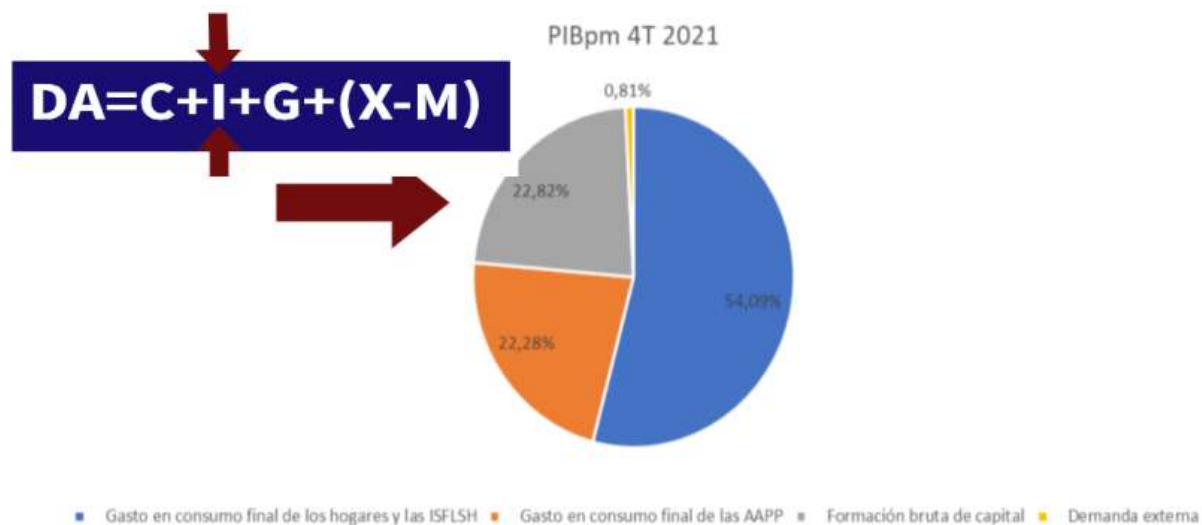




## LA INVERSIÓN

En este apartado vamos a hablar de la inversión y veremos qué se entiende por inversión, los factores que afectan a una inversión y cómo un aumento de la inversión tiene un efecto multiplicador en el crecimiento económico.

La inversión es **el componente más volátil de la demanda agregada**, en España este componente es algo superior al 20%, concretamente en el cuarto trimestre de 2021, la inversión fue un 22,82%.



La inversión se define como el **gasto que las empresas hacen en bienes que les van a permitir funcionar**, es decir, en bienes de capital. P

Por lo tanto, es el gasto dedicado a **incrementar o mantener el stock de capital**.

Al **aumentar la inversión, aumenta la demanda agregada** y además, al aumentar la inversión, **aumenta la capacidad productiva de un país**.

### TIPOS DE INVERSIÓN

Cuando consideramos la inversión desde el punto de vista de la **macroeconomía**, se distinguen distintos tipos de inversión, clasificados desde distintos enfoques.

## SEGÚN LA FINALIDAD DE LA INVERSIÓN

- **Inversiones expansivas**, cuando lo que se pretende es aumentar la capacidad productiva de las empresas, por ejemplo, inversiones en nuevas empresas.
- **Inversiones de renovación o de reposición**, cuando las empresas invierten para reemplazar elementos que se han quedado obsoletos, que ya no se pueden usar, o que se han quedado viejos y renovarlos por elementos nuevos, por ejemplo cuando se invierte en renovación de maquinaria.

Las primeras aumentan la capacidad productiva de las empresas y por tanto hacen crecer a la economía y las segundas mantienen el nivel de producción de las empresas por lo que no afectan al crecimiento económico.

Por lo tanto, tenemos que **la Inversión bruta** es toda nueva inversión que realizan las empresas en bienes de capital y **la Inversión neta** es la inversión que permite el crecimiento ya que incrementa la capacidad productiva, al no tener en cuenta la inversión de reposición.

Por lo tanto, tenemos que **la inversión neta es igual a la inversión bruta, menos la inversión de reposición.**

$$\text{INVERSIÓN NETA} = \text{INVERSIÓN BRUTA} - \text{INVERSIÓN DE REPOSICIÓN}$$

Si miramos los datos de la contabilidad nacional del tercer trimestre de 2021, vemos que la Renta Nacional Bruta y la Renta Nacional Neta se diferencian en la amortización, que el INE llama consumo de capital fijo y este valor es el que mide la inversión de reposición.

Renta nacional bruta y neta	
Unidades: Millones €	
	Dato base
	2021T3
Datos no ajustados de estacionalidad y calendario	
Renta nacional bruta	297.032
Consumo de capital fijo	50.038
Renta nacional neta	246.994
Fuente:	
Instituto Nacional de Estadística	

## SEGÚN EL SOPORTE DE LA INVERSIÓN

Según esta clasificación la contabilidad nacional diferencia entre:

- **Inversión en elementos de capital fijo**, es decir inversión en elementos que tienen permanencia en la empresa.
- **Inversión en existencias**, es decir cuál ha sido el consumo de existencias por parte de las empresas.

Por lo tanto, tenemos que la inversión bruta o inversión total, se puede dividir en inversión fija más la variación de existencias.

$$\text{INVERSIÓN BRUTA} = \text{INVERSIÓN FIJA} + \text{VARIACIÓN DE EXISTENCIAS}$$

Esta variación de existencias puede ser positiva o negativa según si las empresas han gastado más o menos de lo que han comprado.

Si miramos los datos de la contabilidad nacional del 4º trimestre en 2021, tenemos por un lado la formación bruta de capital o inversión total, que está formada por la suma de la formación bruta de capital fijo o la inversión fija más la variación de existencias que al ser positiva significa que se ha gastado todo lo que había almacenado más parte de las existencias compradas por las empresas.

Unidades: Millones €	
	Dato base
	2021T4
Datos no ajustados de estacionalidad y calendario	
Formación bruta de capital	74.534
Formación bruta de capital fijo (FBCF)	64.056
Variación de existencias y adquisiciones menos cesiones de objetos valiosos	10.478
Fuente:	
Instituto Nacional de Estadística	

## FACTORES QUE AFECTAN A LA INVERSIÓN<sub>t</sub>

Los principales factores que condicionan la inversión son:

**El tipo de interés.** Si el tipo de interés aumenta, la inversión disminuye, porque las empresas van a pedir menos préstamos al ser más caros, como muchas inversiones se hacen vía préstamos, la inversión disminuirá.



**Los impuestos.** Si los impuestos aumentan, la inversión disminuye porque las empresas no van a tener incentivos para establecerse en un país que tiene un tipo impositivo muy alto, eligiendo países que les favorezcan fiscalmente. Por lo tanto, la inversión nacional va a disminuir.



**La capacidad productiva utilizada.** Si la capacidad productiva aumenta, es decir, que se va a necesitar producir más porque hay mucha demanda, aumentará la inversión. Sin embargo, si los almacenes están llenos de existencias, las empresas no van a invertir, sino que se van a esperar y por lo tanto la inversión disminuirá.



**Las expectativas futuras.** Si se piensa que la economía va a ir bien y que se va a vender mucho, aumentará la inversión y sin embargo, por el contrario, si se piensa que la economía va a ir mal, pues se disminuirá la inversión.



## MULTIPLICADOR DE LA INVERSIÓN

Antes hemos comentado que si aumenta la inversión, aumenta la demanda agregada, porque al aumentar la capacidad productiva va a haber demanda de bienes de inversión y de capital humano que como aumentarían las rentas también aumentarían su consumo.

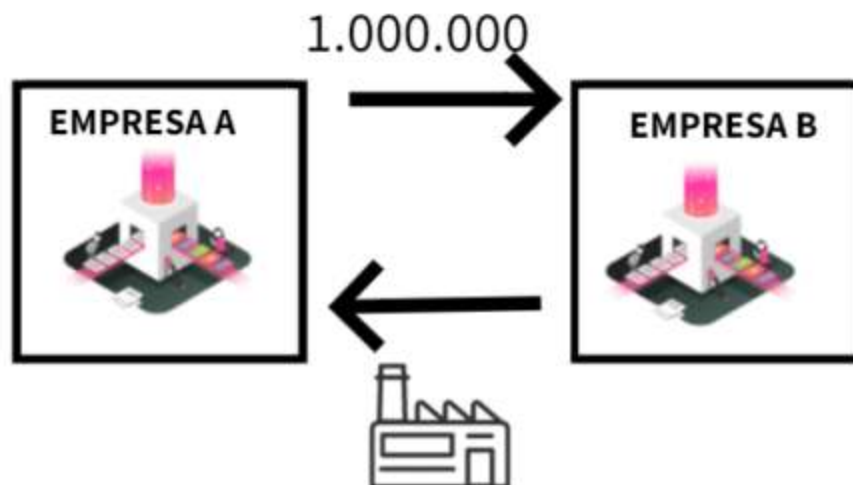
Pero **cuál es la magnitud de este efecto multiplicador**, la respuesta a esta pregunta dependerá de lo que las familias y las empresas ahorren, es decir, de la propensión marginal del ahorro y de lo que las empresas y familias consuman, es decir, de la propensión marginal del consumo.

La **propensión marginal del consumo** es lo que aumenta el consumo al aumentar la demanda agregada o al aumentar la renta.

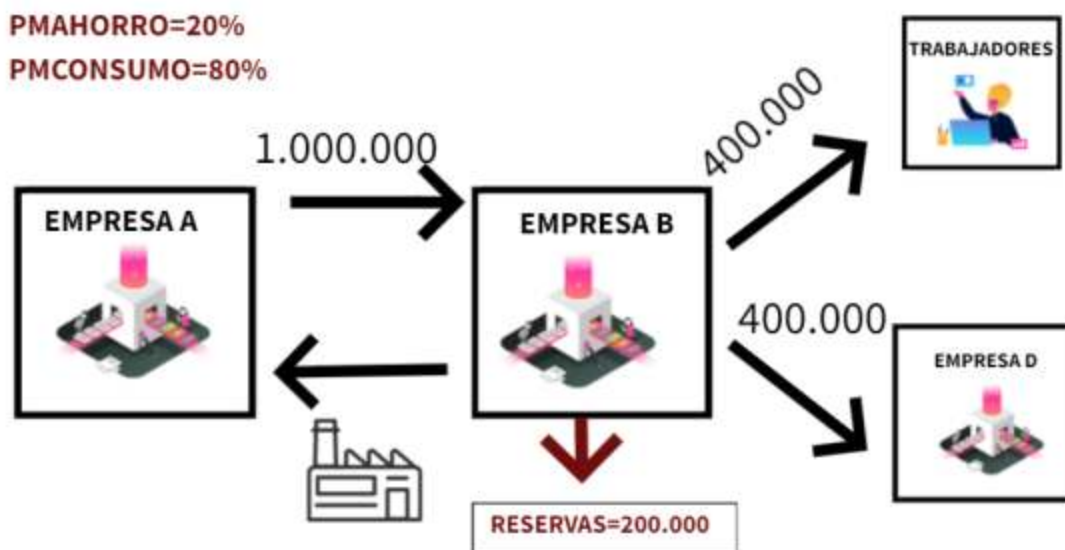
$$PMC = \frac{\triangle \text{CONSUMO}}{\triangle \text{RENTA}} \quad 100$$

Por ejemplo, si la propensión marginal al consumo es del 80%, al aumentar la renta en 100 euros, el consumo aumentará en 80€. Es decir, que de los 100 euros que ha aumentado la renta, 80 se destinarán a consumo y 20 se se destinarán a ahorrar.

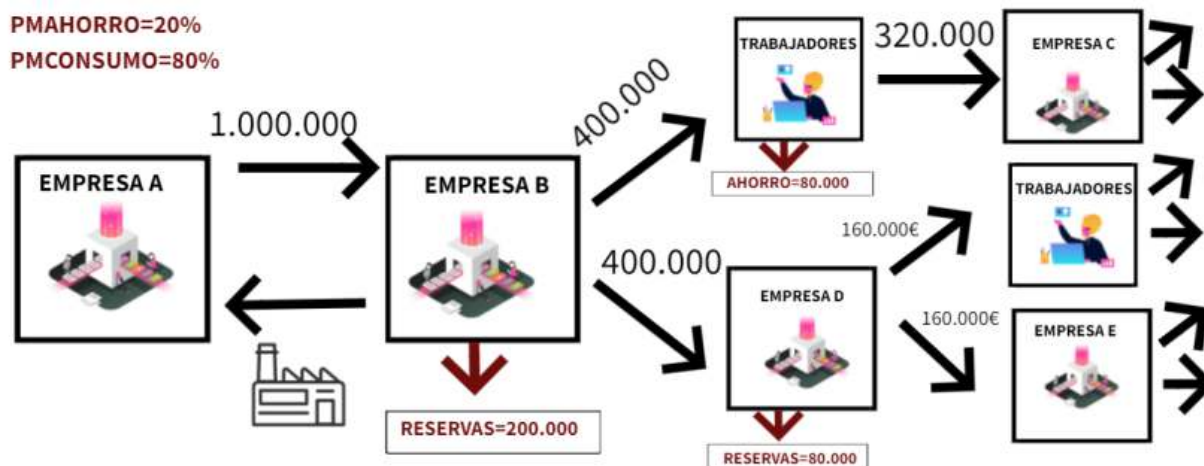
Por lo tanto, vamos a ver **un ejemplo del efecto multiplicador de la inversión**: Imaginemos que tenemos una empresa A que compra a una empresa B una nave por un millón de euros y que la propensión marginal al consumo es del 80%.



La empresa A ha invertido un millón de euros, ahora bien, la empresa B, una vez que tiene el millón de euros, ahorrará en forma de reservas 200.000€ (el 20 por ciento) y gastará el resto, 800.000€ (el 80%), por ejemplo, en pagar sueldos de trabajadores, 400.000€ y en comprar los productos que necesita a otra empresa C, 400.000€.



Los trabajadores de la empresa B y la empresa C , ahorrarán el 20 por ciento. Los trabajadores ahorrarán el 20 por ciento de los 400000 euros y las empresas ahorrarán el 20 por ciento de 400000 euros y el resto lo gastarán, por ejemplo, los trabajadores gastarán en consumir 320 mil euros y la empresa C como ha aumentado su demanda , contratará nuevos trabajador y necesitarán comprar materiales a otras empresas y así sucesivamente.



Por lo tanto, **el millón de euros de gasto inicial** se ha convertido en un millón de euros más 400000€, más 400000€, más 320000€, más 160000€, más 160000€, más sucesivas compras que van a realizar los distintos agentes económicos según se vayan necesitando nuevas compras y nuevos trabajadores.

Por lo que el gasto se ha incrementado en:

$$\text{INCREMENTO GASTO} = 1.000.000 + 800.000 + 640.000 + \dots$$

siendo los puntos suspensivos cada una de las siguientes empresas implicadas en el proceso que puede llegar hasta el infinito. Si observamos es una progresión geométrica de razón la propensión marginal al consumo, 0,8, que al ser menor que 1, se puede sumar, quedando:

$$\text{INCREMENTO DA} = \frac{\text{Inversión inicial}}{1 - \text{PMC}}$$

Por lo tanto, una inversión inicial de un millón de euros se va a convertir en un incremento del gasto de cinco millones de euros.

$$\text{INCREMENTO GASTO} = \frac{1.000.000}{1-0,8} = 5.000.000\text{€}$$

Por lo que un aumento de la inversión inicial, genera un efecto cadena debido a más inversiones y a consumo por parte de los receptores de rentas que multiplica la inversión en este caso por 5.



La siguiente imagen resume el APARTADO:

# LA INVERSIÓN

Es el componente más volátil de la demanda agregada

**DA = C + I + G + (X - M)**

PIBpm 4T 2021

**INVERSIÓN NETA = INVERSIÓN BRUTA - INVERSIÓN DE REPOSICIÓN**

**INVERSIÓN BRUTA = INVERSIÓN FIJA + VARIACIÓN DE EXISTENCIAS**

Es el gasto de las empresas en bienes de capital, le afecta:

**TIPO DE INTERÉS**

**IMPUESTOS**

**CAPACIDAD PRODUCTIVA**

**EXPECTATIVAS FUTURAS**

**↑ i ↓ DA**

**TAX** **↑ T ↓ DA**

**↑ C ↑ DA**

**↑ E ↑ DA**

La inversión tiene un efecto multiplicador en la demanda agregada

## MULTIPLICADOR DE LA INVERSIÓN

Al aumentar la inversión aumenta la demanda agregada

PMAHORRO=20%  
PMCONSUMO=80%

Un incremento inicial de la inversión de 1.000.000€ genera un incremento del gasto de 5.000.000€, con una PMC=0,8

**INCREMENTO DA =  $\frac{\text{Inversión inicial}}{1 - PMC}$**

**INCREMENTO GASTO =  $\frac{1.000.000}{1 - 0,8} = 5.000.000€$**

Un incremento inicial de la inversión de 1.000.000€ genera un incremento del gasto de 5.000.000€, con una PMC=0,8

**INCREMENTO DA =  $\frac{\text{Inversión inicial}}{1 - PMC}$**

**INCREMENTO GASTO =  $\frac{1.000.000}{1 - 0,8} = 5.000.000€$**

Puedes hacer el edpuzzle del apartado:

<https://edpuzzle.com/media/6025886f098590428d36a636>

O si lo prefieres puedes ver el vídeo:



# ECONOMÍA 1º BACHILLERATO

